

# **SPRAWOZDANIE Z REALIZACJI NADZORU PEDAGOGICZNEGO**

**w Zespole Szkół nr 3 w Hajnówce**  
**sprawowanego przez Dyrektora szkoły**  
**mgr Bożenę Marię Markiewicz**  
**w roku szkolnym 2015/2016**

Sprawozdanie zostało sporządzone na podstawie analizy dokumentów, obserwacji pracy nauczycieli, monitorowania, diagnoz, sprawozdań nauczycieli i wychowawców obejmuje:

- 1) Obszar I-ewaluacja
- 2) Obszar II- kontrola, w tym:
  - a) analiza i wnioski z obserwacji zajęć i uroczystości szkolnych
  - b) analiza i wnioski z kontroli dokumentacji szkolnej,
  - c) analiza pracy opiekuńczo- wychowawczej i profilaktycznej szkoły oraz zapewnienia bezpieczeństwa uczniów
  - d) analiza i wnioski z badania osiągnięć edukacyjnych uczniów
  - e) współpraca z rodzicami
- 3) Obszar III- wspomaganie nauczycieli w wysokiej jakości pracy
  - a) działania WDN
  - b) praca zespołowa nauczycieli
  - c) awans zawodowy nauczycieli
  - d) współpraca z uczelniami wyższymi
- 4) Wdrożenie wniosków z nadzoru pełnionego w roku szkolnym 2014/2015 oraz po I semestrze roku szkolnego 2015/16
- 5) Wnioski do dalszej pracy.

## **Obszar I-ewaluacja**

Rada Pedagogiczna została zapoznana z założeniami planu nadzoru pedagogicznego Podlaskiego Kuratora Oświaty, priorytetami MEN oraz planem nadzoru na rok szkolny 2015/2016. We wrześniu Rada Pedagogiczna ustaliła sposób wykorzystania wniosków z ewaluacji z poprzedniego roku szkolnego. Rekomendacje opracowane przez nauczycieli zostały w pełni wdrożone.

Zostały powołane zespoły ds. ewaluacji wewnątrzszkolnej oraz zespoły problemowe. Przedmiot ewaluacji został wybrany w oparciu o bieżące potrzeby placówki. W szkole podstawowej zostały zebrane informacje na temat wspierania i motywowania uczniów do dalszego rozwoju, zaś w gimnazjum zostały określone mocne i słabe strony doradztwa zawodowego. Wnioski zostały przedstawione Radzie Pedagogicznej na posiedzeniu dnia 17.05.2016 roku. Ustalono następujące rekomendacje:

Szkoła Podstawowa:

1. Należy zadbać o to aby cele lekcji były całkowicie jasne dla uczniów i sformułowane w języku zrozumiałym oraz przekazywane na wszystkich zajęciach
2. Kontynuować przekazywanie informacji zwrotnej o osiągnięciach uczniów
3. Wzbogacać szkołę w pomoce audiowizualne i multimedialne
4. Wspierać uczniów w podejmowaniu inicjatyw wpływających na ich rozwój
5. Zorganizować zajęcia z psychologiem, pedagogiem na temat komunikacji interpersonalnej dla ucznia i nauczyciela

### Gimnazjum:

1. Należy uświadomić kadrze jak ważne jest doradztwo zawodowe w procesie rozwoju uczniów
2. W ramach doskonalenia zawodowego należy wyposażyć pracowników pedagogicznych szkoły w wiedzę i umiejętności wspomagające realizację doradztwa
3. Stworzenie koncepcji realizacji doradztwa zawodowego w szkole

W roku szkolnym 2015/2016 została przeprowadzona ewaluacja zewnętrzna w szkole podstawowej w następujących obszarach:

1. Uczniowie nabywają wiadomości i umiejętności określone w podstawie programowej
2. Szkoła wspomaga rozwój uczniów z uwzględnieniem ich indywidualnych sytuacji
3. Szkoła organizuje procesy edukacyjne, uwzględnia wnioski z analizy wyników sprawdzianu oraz innych badań zewnętrznych i wewnętrznych

Wszystkie wymagania szkoła spełniła.

### Wnioski:

1. Działania podejmowane w oparciu o wnioski z analizy wyników sprawdzianu zewnętrznego oraz innych osiągnięć uczniów odznaczają się skutecznością i pozwalają uzyskiwać coraz lepsze efekty w pracy dydaktycznej
2. Systemowe diagnozowanie potrzeb uczniów umożliwia dostosowanie oferty szkoły do indywidualnych potrzeb dzieci
3. Wykorzystanie walorów środowiska lokalnego i współpraca z instytucjami w istotny sposób wzbogacają proces nauczania i wychowania oraz stanowią ważny element w systemie zapewnienia potrzeb każdego dziecka
4. W szkole w szerokim zakresie wykorzystuje się wyniki badań wewnętrznych i zewnętrznych a sformułowane wnioski służą planowaniu dalszej pracy oraz doskonaleniu metod i form pracy z uczniami

## Obszar II- kontrola

### Analiza z obserwacji zajęć i uroczystości szkolnych

Przeprowadzono 14 obserwacji całościowych, w tym cztery zajęcia otwarte oraz 32 obserwacje częściowe. Celem obserwacji całościowych było sprawdzenie realizacji podstawy programowej w szkole podstawowej i gimnazjum oraz monitoring pracy nauczycieli na wniosek rodziców. Celem obserwacji częściowych była obserwacja w czterech wybranych oddziałach (klasa III a, III b SP, kl. VI c i III b gm) sposobu prowadzenia I części zajęć zgodnie z wymogami oceniania rozwojowego. Monitorowano realizację podstawy programowej. Na zakończenie wszystkich etapów edukacyjnych podstawa programowa została w pełni zrealizowana.

| <b>MOCNE STRONY</b>   | <b>SŁABE STRONY</b>  |
|---|--|
| -na wszystkich obserwowanych zajęciach uczniowie zostali zapoznani z celami lekcji<br>-nauczyciele rozmawiają z uczniami w jaki sposób będzie przebiegać lekcja<br>- wszyscy nauczyciele uwzględniają w swojej pracy zalecenia do realizacji podstawy programowej na różnych przedmiotach | -bardzo rzadko są stwarzane sytuacje w których uczniowie mogą wyrazić swoje opinie o lekcji<br>- tylko na 8 obserwowanych zajęciach cele lekcji zostały zaprezentowane w formie wizualnej dla ucznia(zapis na tablicy, w zeszytce, wklejenie celów do zeszytu, rozsypanka) |

|  |   |
|--|---|
| <p>-na bieżąco są realizowane treści podstawy programowej</p> <p>- w trakcie obserwowanych zajęć były kształtowane wszystkie umiejętności kluczowe oprócz stosowania TIK</p> <p>-uczniowie otrzymują informację zwrotną po każdym wykonanym zadaniu w formie pochwały ustnej, + lub -.</p> <p>- relacje między nauczycielem, a uczniami nie budzą zastrzeżeń, na obserwowanych zajęciach panowała przyjazna atmosfera,</p> | <p>- tylko na zajęciach komputerowych są kształtowane umiejętności stosowania TIK</p> |
|--|---|

Zgodnie z kalendarzem imprez szkolnych odbyły się różnorodne uroczystości szkolne, konkursy plastyczne, literackie, turnieje, prezentacje projektów edukacyjnych realizowanych przez uczniów klas II gimnazjum. Z inicjatywy uczniów, Samorządu Uczniowskiego zorganizowano między innymi kiermasze ciast, dyskotekę, spotkania szachistów, miłośników gier planszowych. Uczniowie większością głosów poparli pomysł uruchomienia w szkole radiowęzła, który został uruchomiony w maju. Z inicjatywy nauczycieli j. białoruskiego został zorganizowany szkolny turniej „My siabrujem, my hulajem”, w którym uczestniczyły klasy IV-VI oraz goście z Brześcia. Wychowawczynie klas I-III SP zorganizowały turniej „Bezpiecznie, zdrowo i kolorowo” promujący zdrowe odżywianie i zdrowy styl życia.

Mocne i słabe strony obserwowanych uroczystości

| <b>MOCNE STRONY</b>  | <b>SŁABE STRONY</b>  |
|--|--|
| <p>-twórcza postawa nauczycieli i duże zaangażowanie w przygotowanie uroczystości</p> <p>-aktywizacja uczniów i rozwijanie postaw prospołecznych</p> <p>-kształtowanie poszanowania dziedzictwa narodowego i podtrzymania poczucia tożsamości narodowej</p> <p>-profesjonalna oprawa uroczystości- przygotowanie rekwizytów, scenografii, odpowiedni dobór treści</p> <p>-duży potencjał uczniów zaangażowanych w Samorządzie Uczniowskim</p> <p>-umiejętność nauczycieli w pozyskaniu sponsorów</p> | <p>- niewielki zasięg zrealizowanych przez gimnazjalistów projektów edukacyjnych- w większości przedstawienie na forum klasy prezentacji multimedialnych</p> |

#### Analiza z kontroli dokumentacji szkolnej

We wrześniu i na zakończenie I i II semestru sprawdzono dzienniki zajęć obowiązkowych i zajęć dodatkowych. Kontrole wykazały, że w większości nauczyciele prawidłowo i systematycznie uzupełniają dokumentację szkolną. Sporadycznie jest brak wpisu tematów lekcji, podpisów nauczycieli po przeprowadzeniu zajęć. Wyżej wymienione braki są na bieżąco uzupełnianie po interwencji wychowawców, przełożonych. Wszyscy nauczyciele na bieżąco uzupełniają e-dziennik. Wychowawcy udostępnili e-dziennik rodzicom. We wrześniu został zmodyfikowany Wewnętrzny System Oceniania, zgodnie z nowym rozporządzeniem o ocenianiu oraz wnioskami złożonymi przez uczniów. Wszyscy nauczyciele zgodnie z nowymi

zasadami opracowali PSO. Większość nauczycieli systematycznie ocenia uczniów (min. 4 oceny bieżące w semestrze). W klasach najmłodszych semestralne oceny opisowe zawierają wskazówki do dalszej pracy. Zgodnie z aktualnymi wymogami został zmieniony statut szkoły oraz program wychowania. Sprawdzono realizację godzin do dyspozycji dyrektora szkoły przeznaczone na realizację w wymiarze ustalonym przez dyrektora szkoły, z uwzględnieniem art. 42 ust. 2 pkt 2 ustawy Karta Nauczyciela. Wszyscy nauczyciele systematycznie i zgodnie z przydzielonym wymiarem realizują w/w godziny.

Prawidłowo jest prowadzona dokumentacja świetlicy szkolnej. Godziny pracy świetlicy oraz rodzaj zajęć jest ustalony zgodnie z potrzebami uczniów i ich rodziców.

### Analiza pracy opiekuńczo- wychowawczej i profilaktycznej szkoły oraz zapewnienia bezpieczeństwa uczniów

Wszyscy wychowawcy we współpracy z rodzicami i uczniami opracowali plany pracy wychowawczej zgodnie ze szkolnym programem wychowania i profilaktyki. Z analizy sprawozdań nauczycieli wynika, że systematycznie jest realizowana tematyka ze szkolnego programu profilaktyki na zajęciach do dyspozycji wychowawcy lub jako elementy innych lekcji, czy bloki tematyczne w edukacji wczesnoszkolnej. W ramach programów wychowawczych propagowano idee krajoznawstwa, turystyki i ekologii poprzez organizację wycieczek po okolicy oraz wyjazdów jednodniowych. W I semestrze odbyło się 40 wycieczek szkolnych (załącznik nr 1), w II semestrze 28 wycieczek (załącznik nr 2).

Wychowawcy, pedagog, psycholog, logopeda i nauczyciele w ramach pracy opiekuńczo-wychowawczej, profilaktyki i udzielania pomocy psychologiczno- pedagogicznej współpracują:

- z policją- spotkania klasowe z pracownikami policji, interwencje w trudnych sytuacjach;
- z poradnią PPP w Hajnówce poprzez przygotowanie spotkań ze specjalistami dla uczniów, nauczycieli i rodziców,
- MKRPA-dofinansowanie akcji i programów profilaktycznych,
- Powiatowym Centrum Pomocy Rodzinie, w ramach wsparcia rodzin z problemami
- Sądem rejonowy w Bielsku Podlaskim- współpraca z kuratorami, interwencje w bardzo trudnych sytuacjach
- Białowieskim Parkiem Narodowym, Nadleśnictwem Hajnówka, Browsk i Ośrodkiem Edukacji Przyrodniczej w Białowieży, w ramach edukacji ekologicznej
- Muzeum Białoruskim, HDK, Miejską Biblioteką w zakresie szeroko rozumianej kultury
- Stowarzyszenie Kulturalne POCZTÓWKA-organizacja uczniom spotkań z artystami, udział w projektach „Szkolna lekcja tolerancji”, „Sztuka bez granic”, poznajemy lalki ze spektaklu „Bałwanki”;
- Politechniką Białostocką oddział zamiejscowy w Hajnówce- udział w warsztatach laboratoryjnych
- Uniwersytet Trzeciego Wieku- udostępnianie zasobów szkoły, udział w spotkaniach edukacyjnych- wykłady o historii naszego miasta
- ZHP-działanie drużyny zuchowej i harcerskiej
- PCK, SANEPID- udział w różnego rodzaju akcjach promujących zdrowy styl życia

Wszystkie wyjazdy, zajęcia szkolne są organizowane zgodnie z obowiązującymi przepisami, tak aby zapewnić bezpieczeństwo uczniom. Został przeanalizowany i uaktualniony zgodnie z bieżącymi potrzebami regulamin dyżurów nauczycieli. We wrześniu nauczyciele pozytywnie zaopiniowali harmonogram dyżurów międzylekcyjnych i tygodniowy rozkład zajęć, w którym

były wprowadzane zmiany na życzenie rodziców, uczniów zgodnie z aktualnymi potrzebami. Na bieżąco są organizowane zastępstwa na zajęciach, dyżurach za nieobecnych nauczycieli.

W zespole szkół zorganizowana jest pomoc psychologiczno-pedagogiczna. Uczniowie są objęci zajęciami korekcyjno-kompensacyjnymi, wyrównawczymi, specjalistycznymi z pedagogiem, logopedą i psychologiem oraz różnymi kołami rozwijającymi zainteresowania uczniów.

Dwóm uczniom z orzeczeniami opracowano Indywidualne Programy Edukacyjno Terapeutyczne. Rada Pedagogiczna wybrała dostosowania sposobu przeprowadzenia sprawdzianu i egzaminu zgodnie z komunikatem CKE.

Pedagog opracowała diagnozę pod kątem zagrożenia uczniów używkami. Z wnioskami została zapoznana Rada Pedagogiczna.

W gimnazjum wszyscy wychowawcy ujęli tematykę związaną z doradztwem zawodowym. W większości tematyka ta jest realizowana przez wychowawców w ramach godzin do dyspozycji wychowawcy.

W czasie roku szkolnego uczniowie będąc pod opieką szkoły ulegli 14 lekkim wypadkom (11-SP,3-GM), które najczęściej miały miejsce w czasie zajęć sportowych. Kontuzje jakim ulegli uczniowie, to skręcenia, potłuczenia, złamania. W czasie tych zdarzeń uczniowie byli pod opieką nauczyciela. Po każdym zdarzeniu komisja sporządziła protokół powypadkowy z ujętymi środkami zapobiegawczymi.

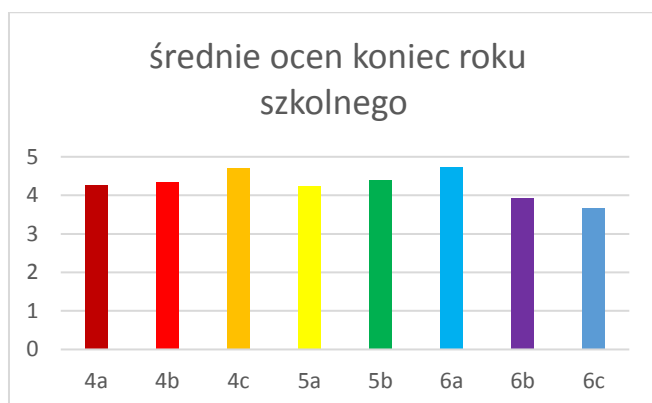
| <b>MOCNE STRONY</b>  | <b>SŁABE STRONY</b>  |
|--|--|
| -bogata oferta zajęć pozalekcyjnych w tym wyrównujących szanse edukacyjne<br>- organizacja licznych konkursów, wycieczek, uroczystości<br>-przestrzeganie przez nauczycieli przepisów, procedur zapewniających bezpieczeństwo uczniów<br>-współpraca z licznymi lokalnymi instytucjami | - niewielki odsetek nauczycieli realizuje tematykę z zakresu doradztwa zawodowego w obrębie nauczanych w gimnazjum przedmiotów |

#### Analiza z badania osiągnięć edukacyjnych uczniów

W listopadzie opracowano ilościowo i jakościowo wyniki sprawdzianu i egzaminu 2015. Z wnioskami i rekomendacjami zostali zapoznani wszyscy nauczyciele. We wszystkich klasach nauczyciele poszczególnych przedmiotów przeprowadzili diagnozę wstępną. W I semestrze we współpracy z OPERONEM przeprowadzono próbny sprawdzian i egzamin kl III Gm.

Szkoła przystąpiła do ogólnopolskiego badania DUMa (diagnoza umiejętności matematycznych i polonistycznych piątoklasistów ) i OBUT (diagnoza umiejętności trzecioklasistów). Z wynikami diagnozy Rada Pedagogiczna zostanie zapoznana na początku nowego roku szkolnego.

## Zestawienie średnich ocen



|     |      |
|-----|------|
| 4 a | 4.27 |
|-----|------|

|     |      |
|-----|------|
| 4 b | 4.34 |
|-----|------|

|     |      |
|-----|------|
| 4 c | 4.72 |
|-----|------|

|     |      |
|-----|------|
| 5 a | 4.24 |
|-----|------|

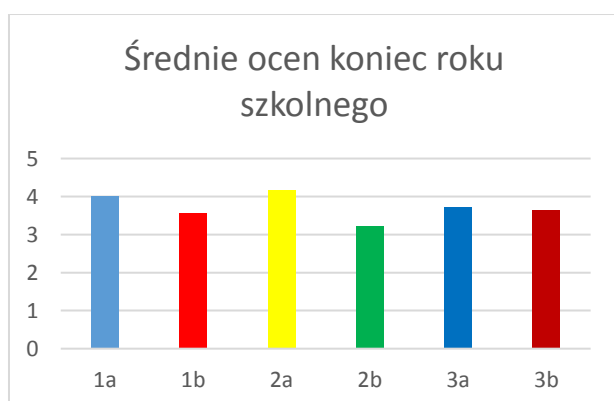
|     |      |
|-----|------|
| 5 b | 4.39 |
|-----|------|

|     |      |
|-----|------|
| 6 a | 4.73 |
|-----|------|

|     |      |
|-----|------|
| 6 b | 3.94 |
|-----|------|

|     |      |
|-----|------|
| 6 c | 3.67 |
|-----|------|

## Gimnazjum



|     |      |
|-----|------|
| 1 a | 4.01 |
|-----|------|

|     |      |
|-----|------|
| 1 b | 3.56 |
|-----|------|

|     |      |
|-----|------|
| 2 a | 4.17 |
|-----|------|

|     |      |
|-----|------|
| 2 b | 3.23 |
|-----|------|

|     |      |
|-----|------|
| 3 a | 3.72 |
|-----|------|

|     |      |
|-----|------|
| 3 b | 3.64 |
|-----|------|

## Wyniki ze sprawdzianu i egzaminu organizowanego przez OKE

### Wyniki sprawdzianu

Do sprawdzianu przystąpiło 71 uczniów, w tym 4 uczniom dostosowano warunki przeprowadzania sprawdzianu-wydłużony czas pracy ze względu na dysleksję i jeden uczeń korzystał z pomocy nauczyciela wspierającego ze względu na afazję. Jeden laureat był zwolniony z części I sprawdzianu.

|                    | VIa | VIb | VIc | szkoła       | miasto<br>Hajnówka | powiat<br>hajnowski | podlaskie | Kraj |
|--------------------|-----|-----|-----|--------------|--------------------|---------------------|-----------|------|
| j.polski i<br>mat. | 67% | 53% | 45% | 56%<br>4 st. | 54%                | 57%                 | 63%       | 63%  |
| j.polski           | 76% | 66% | 59% | 67%          | 65%                | 66%                 | 71%       | 71%  |
| matematyka         | 57% | 40% | 31% | 44%          | 42%                | 47%                 | 54%       | 54%  |
| angielski          | 73% | 63% | 55% | 64%<br>4st.  | 63%                | 64%                 | 70%       | 71%  |

4 stanin- niżej średni

### Wyniki egzaminu

Do egzaminu przystąpiło 49 uczniów, trzem uczniom dostosowano warunki przeprowadzania egzaminu. Jeden uczeń zdawał egzamin w domu. Dwóch laureatów było zwolnionych z części przyrodniczej i jedna uczennica z matematyki

|                | III a | III b | szkoła      | Miasto<br>Hajnówka | Powiat<br>hajnowski | podlaskie | kraj |
|----------------|-------|-------|-------------|--------------------|---------------------|-----------|------|
| j.polski       | 67%   | 67%   | 67%<br>5st. | 67%                | 65%                 | 66%       | 65%  |
| Historia, WOS  | 59%   | 55%   | 57%<br>5st. | 57%                | 56%                 | 56%       | 56%  |
| matematyka     | 45%   | 47%   | 46%<br>5st. | 48%                | 46%                 | 49%       | 49%  |
| p.przyrodnicze | 49%   | 55%   | 52%<br>6st  | 54%                | 51%                 | 51%       | 52%  |
| j.angielski PP | 72%   | 65,5% | 69%<br>6st  | 69%                | 69%                 | 66%       | 64%  |
| j.angielski PR | 54%   | 46%   | 50%         | 50%                | 49%                 | 45%       | 45%  |
| j.rosyjski PP  | 72%   | 74%   | 73%         | 73%                | 77%                 | 68%       | 61%  |
| j.rosyjski PR  | 65%   | 46%   | 50%         |                    | 55%                 | 51%       | 44%  |

5 stanin-wynik średni

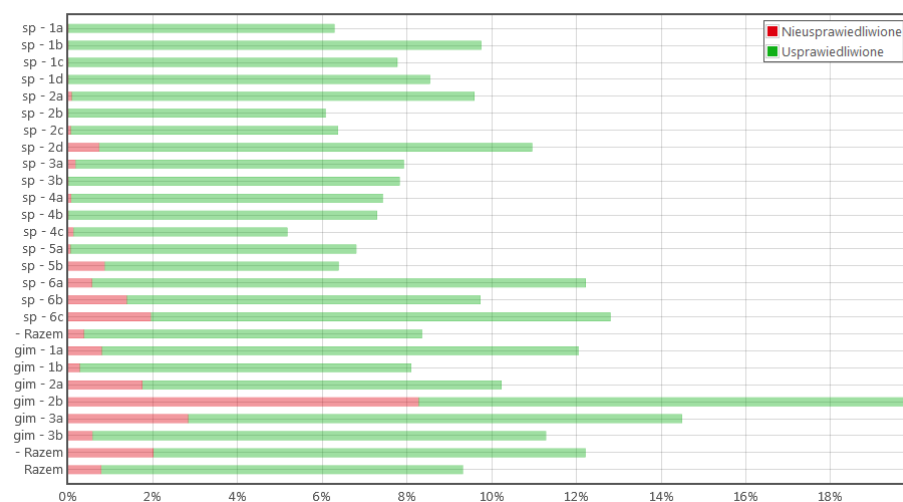
6 stanin- wynik wyżej średniej

### Sukcesy szkoły

Uczniowie odnieśli liczne sukcesy na szczeblu powiatowym i wojewódzkim. Szczegółowy wykaz stanowi załącznik nr 3

## Frekwencja

Zestawienie nieobecności



### Frekwencja na zajęciach w-f

| Etap edukacyjny | Zwolnienia z w-f na podstawie decyzji Dyrektora szkoły | Zwolnienia z powodu czasowej niezdolności wystawione przez rodziców |
|-----------------|--|---|
| Klasy I-III SP  | 3  | 3 ucz./30 godz.   |
| Klasy IV-VI     | 1  | 85 ucz./502 godz.   |
| Klasy I-III gm  | 10   | 46ucz./291 godz.  |

Wychowawcy stale monitorują frekwencję uczniów, są prowadzone rozmowy z uczniami, rodzicami wyjaśniające nieobecności, a w sytuacjach bardzo trudnych interwencje poprzez instytucje wspierające szkołę, takie jak MOPS, Policja.

Wszyscy uczniowie kl. I-V SP zostali klasyfikowani. Jednemu uczniowi wyznaczono egzamin poprawkowy. Jeden uczeń klasy VI nie ukończył SP(4 oceny niedostateczne), dla 6 uczniów wyznaczono egzamin poprawkowy. Wszyscy uczniowie klas I-II gm zostali klasyfikowani i otrzymali promocję do klas programowo wyższych. Wszyscy uczniowie klas III gm ukończyli szkołę.

50 uczniów szkoły podstawowej otrzymało promocję z wyróżnieniem i 24 uczniów ukończyło SP z wyróżnieniem. 20 uczniów gimnazjum otrzymało promocję z wyróżnieniem i 16 uczniów ukończyło GM z wyróżnieniem.

13 absolwentów SP i 8 absolwentów GM zostało wpisanych do Księgi Honorowej Szkoły 33 uczniów gimnazjum na koniec roku szkolnego uzyskało ocenę wzorową z zachowania. 59 uczniów szkoły podstawowej uzyskało na koniec roku szkolnego ocenę wzorową z zachowania. 4 uczniów szkoły podstawowej oraz 3 gimnazjum uczniów uzyskało ocenę naganną z zachowania.

Nauczyciele objaśniając przyczyny uzyskania najniższych ocen wskazywali przede wszystkim na lekceważący stosunek uczniów do przedmiotu, brak jakichkolwiek chęci do wykonania najprostszych zadań, nieusprawiedliwione obecności na pojedynczych zajęciach sugerujące ucieczki z lekcji .



Nauczyciele uczyć w poszczególnych oddziałach pod kierunkiem wychowawców na koniec I i II semestru przeprowadzili analizę działań dydaktyczno- wychowawczych pod kątem zmian jakie zaszły w danej klasie, problemów, skuteczności działań i wniosków do dalszej pracy.

W klasach najmłodszych wskazywano, że dzieci chętniej pracują w zespole, samodzielnie podejmują różne wyzwania. Wzrósł stopień nabycia przez uczniów umiejętności w zakresie kompetencji kluczowych, w tym porozumiewania się w języku ojczystym i obcym, umiejętności matematyczne, informatyczne, społeczne, umiejętność samodzielnego uczenia się. Najskuteczniejsze działania w ocenie nauczycieli, to między innymi indywidualizacja pracy z uczniem, wsparcie każdego ucznia zgodnie z jego potrzebami, urozmaicenie zajęć różnorodnymi pomocami dydaktycznymi, różnymi metodami, uczestnictwo dzieci w dodatkowych zajęciach. Zauważone przez nauczycieli problemy w klasach najmłodszych, to bardzo różnorodne tempo pracy poszczególnych uczniów w danym oddziale, brak porozumienia między uczniami, trudności edukacyjne u poszczególnych uczniów.

W klasach IV-VI i I-III gimnazjum nauczyciele zwrócili uwagę na większą dojrzałość, wzrost odpowiedzialności za siebie i innych, zdyscyplinowanie na lekcjach. Najskuteczniejsze działania w opinii nauczycieli, to między innymi analiza sprawdzianów i wdrażanie wniosków, udział uczniów w różnego rodzaju imprezach sportowych, turystycznych, integracyjnych, promocja sukcesów w klasie i szkole, funkcjonowanie e-dziennika, współpraca z rodzicami. Do najistotniejszych problemów należy niesystematyczność uczniów, niska motywacja do podejmowania wyzwań, lekceważący stosunek do obowiązków szkolnych. Każdy z zespołów oddziałowych opracował wnioski do pracy w kolejnych latach szkolnych.

| <b>MOCNE STRONY</b>   | <b>SŁABE STRONY</b>   |
|---|---|
| <ul style="list-style-type: none"> <li>- bieżące diagnozowanie potrzeb uczniów</li> <li>-prowadzenie analizy ilościowej i jakościowej sprawdzianu i egzaminu</li> <li>- udział w badaniach zewnętrznych</li> <li>- sukcesy szkolne w konkursach pozaszkolnych</li> <li>-wysokie średnie ocen poszczególnych klas</li> </ul> | <ul style="list-style-type: none"> <li>- niżej średniej wyniki ze sprawdzianu klasy VI</li> </ul> |

### Współpraca z rodzicami

We wrześniu w demokratyczny sposób zostały wybrane oddziałowe rady rodziców i przedstawiciele do rady rodziców. Przeprowadzono 4 zebrania z Radą Rodziców oraz trzy zebrania ogólnoszkolne w celu zapoznania rodziców z zasadami dostosowania sprawdzianu i egzaminu, poznania pracy domowego hospicjum w Nowej Woli, niebezpieczeństwem związanym z dopalaczami oraz ofertą szkoły ponadgimnazjalnej. W klasach najmłodszych zorganizowano rodzicom spotkanie z dietetykiem na temat zdrowego odżywiania. Przeprowadzono zebranie rekrutacyjne dla rodziców przyszłych pierwszoklasistów, na którym zaprezentowano ofertę szkoły, zasady pracy w klasach najmłodszych. Na zebraniach klasowych wychowawcy zapoznali rodziców z bieżącymi osiągnięciami uczniów, zagadnieniami ważnymi w danym oddziale. W ciągu roku szkolnego przeprowadzono ankiety wśród rodziców między innymi badające potrzeby w zakresie organizacji zajęć pozalekcyjnych. Na podstawie ich wyników zgodnie z możliwościami szkoły ustalono plan zajęć dodatkowych w nowym roku szkolnym. Wszystkim chętnym rodzicom udostępniono e-dziennik. Rodzice chętnie współpracują przy organizacji uroczystości klasowych integrujących uczniów. Z funduszy Rady Rodziców sfinansowano konkursy szkolne, uroczystości i imprezy szkolne, dofinansowano radiowęzeł.

### **Obszar III- wspomaganie nauczycieli w wysokiej jakości pracy**

#### Informacje z pracy WDN

Nauczyciele pod kierunkiem lidera opracowali plan pracy na bieżący rok szkolny. Rada Pedagogiczna została poinformowana o zmianach w przepisach oświatowych, które weszły w życie 1 września. Zgodnie z potrzebami szkoły został opracowany i przyjęty wieloletni plan doskonalenia nauczycieli. W I semestrze wszyscy nauczyciele brali udział w szkoleniu na temat szkodliwości dopalaczy, w II semestrze przeprowadzono warsztaty poświęcone ocenianiu kształtującemu. W szkole odbyły się warsztaty plastyczne przygotowane przez wyd. MAC dla nauczycieli I etapu edukacyjnego oraz warsztaty językowe dla nauczycieli j. angielskiego z miasta Hajnówka. Nauczyciele uczestniczą w szkoleniach pozaszkolnych między innymi są to kursy doskonalące (24 nauczycieli), studia podyplomowe (3 nauczycieli)

Podpisano porozumienie o współpracy ze szkołą w Brześciu. Współpraca ta będzie obejmować wymianę doświadczeń pomiędzy szkołami, organizację lekcji otwartych, konferencji. Nawiązano współpracę ze szkołą z Estonii i Słowacji w celu wymiany dobrych praktyk i realizacji w przyszłych latach szkolnych projektów edukacyjnych.

W maju powołano zespół diagnostyczny, którego zadaniem jest we współpracy z pracownikami Poradni Psychologiczno Pedagogicznej opracować Roczny Plan Wsparcia w oparciu o bieżące potrzeby szkoły

#### Praca zespołowa nauczycieli

Nauczyciele pracują przede wszystkim w obrębie zespołów oddziałowych oraz przedmiotowych poprzez opracowanie diagnoz, wymianę doświadczeń, wspólne przygotowanie uroczystości szkolnych, wyjazdów, konkursów. Bardzo cennym jest przygotowanie przez nauczycieli lekcji otwartych dzięki którym można wypracować metody pracy z danym zespołem klasowym.

#### Awans zawodowy nauczycieli

W roku szkolnym 2015/16 nauczycielom ubiegającym się o stopień nauczyciela kontraktowego i stażysty przydzielono opiekuna stażu.

- 1 nauczyciel odbywał staż na stopień nauczyciela kontraktowego
- 1 nauczyciel odbywał staż na stopień nauczyciela mianowanego
- 1 nauczyciel odbywał staż na stopień nauczyciela dyplomowanego

Wszyscy nauczyciele złożyli sprawozdania z realizacji planu rozwoju zawodowego. Jedna nauczycielka uzyskała stopień nauczyciela kontraktowego, dwie stopień nauczyciela mianowanego i dwie stopień nauczyciela dyplomowanego.

#### Współpraca z uczelniami wyższymi

W ramach współpracy z Uniwersytetem w Białymstoku jedna studentka odbyła praktyki w naszej szkole oraz jedna studentka przeprowadziła badania do pracy magisterskiej.

#### **Wdrożenie wniosków z nadzoru pełnionego w roku szkolnym 2014/2015**

Zgodnie z uchwałą Rady Pedagogicznej nr 7.2015 z dnia 14.09.2015 roku w I semestrze zrealizowano następujące wnioski:

- 1) Wszyscy nauczyciele wdrożyli e-dziennik, w którym na bieżąco są wpisywane tematy zajęć, oceny, frekwencja
- 2) Zmodyfikowano statut, WSO i PSO zgodnie z nowymi zasadami oceniania

- 3) W planie pracy psychologa, pedagoga i wychowawców ujęto zagadnienia związane z informowaniem środowiska szkolnego (uczniów, nauczycieli, rodziców) o narkomanii i jej skutkach oraz w planach kół zainteresowań
- 4) Przeprowadzono diagnozę uczniów pod kątem zagrożenia uzależnieniami. Z wynikami badania zostali zapoznani wszyscy nauczyciele
- 5) Wprowadzono zmiany w programie wychowawczym szkoły
- 6) Nauczyciele wzięli udział w szkoleniu z zakresu przeciwdziałania uzależnieniom
- 7) Zostało zorganizowane spotkanie informacyjne dla rodziców o uzależnieniach od środków odurzających w tym tzw dopalaczy
- 8) Większość wychowawców poinformowało rodziców na zebraniach klasowych o działających w szkole organizacjach

#### Po II semestrze:

Zgodnie z uchwałą Rady Pedagogicznej nr 3.2016 z dnia 8.02.2016 roku w II semestrze zrealizowano następujące wnioski:

1. Stworzenie strony BIP szkoły-umieszczanie na niej aktualnych aktów prawa wewnątrzszkolnego
2. Przygotowanie tablicy ogłoszeń na komunikaty dyrektora

Do realizacji w roku 2016/17

1. Zbieranie opinii o lekcji od uczniów w różnej formie- odpowiedzialni wszyscy nauczyciele
2. Modyfikacja regulaminu projektów edukacyjnych- odpowiedzialni- wychowawcy klas I i II gm
3. Pozyskanie środków na zakup mobilnej pracowni- dyrektor szkoły
4. Powołanie liderów zespołów przedmiotowych- dyrektor szkoły
5. Realizacja doradztwa zawodowego w gimnazjum poprzez organizację wyjazdów edukacyjnych, spotkań z rodzicami wykonującymi ciekawe zawody, realizacja doradztwa na różnych przedmiotach

#### **Wnioski z pełnionego nadzoru:**

1. Szkoła wspiera uczniów zgodnie z rozpoznanymi potrzebami w tym ma bogatą ofertę z zakresu pomocy psychologiczno-pedagogicznej, natomiast nie zawsze spełnia oczekiwania uczniów w zakresie rozwijania ich zainteresowań
2. Nauczyciele współpracują ze sobą w rozwiązywaniu różnych problemów, wspierają siebie nawzajem, jednak rzadko organizują zajęcia otwarte
3. Potencjał uczniów jest bardzo duży, o czym świadczą wysokie średnie ocen na zakończenie roku szkolnego jednak nie przekłada się to na wyniki ze sprawdzianu i egzaminu, które od kilku lat są na tym samym poziomie, czyli 4,5 stanin- wynik niżej średniej i średni
4. Nauczyciele w niewielkim stopniu wykorzystują na lekcjach TIK
5. Duża grupa rodziców nie angażuje się w życie szkoły (niska frekwencja na zebraniach, stale ci sami rodzice współpracują ze szkołą)
6. W szkole mają miejsce sytuacje konfliktowe w relacjach rodzic-nauczyciel, nauczyciel-uczeń, rodzic-uczeń nie będący jego dzieckiem